

УДК 330.322.21

Д.Н. Лапаев, Я.С. Поташник

**КАПИТАЛЬНЫЕ ВЛОЖЕНИЯ В НИЖЕГОРОДСКОЙ ОБЛАСТИ:
СОСТОЯНИЕ, ПУТИ УВЕЛИЧЕНИЯ**

Нижегородский государственный технический университет им Р.Е. Алексева

В статье обоснована значимость капитальных вложений для экономики Нижегородской области, выполнен анализ объемов и структуры капитальных вложений в регионе за период с 2003 по 2012 гг., выявлены основные проблемы сферы капитальных вложений Нижегородской области и обозначены направления их решения.

Ключевые слова: капитальные вложения, инвестиции, основные фонды, инвестиционный климат, Нижегородская область.

Динамика социально-экономического развития Нижегородской области в значительной степени детерминирована объемами и эффективностью осуществляемых на ее территории капитальных вложений, под которыми, согласно российскому законодательству, понимаются инвестиции в основной капитал, в том числе затраты на новое строительство, реконструкцию и техническое перевооружение действующих предприятий, приобретение машин, оборудования, инструмента, инвентаря, проектно-изыскательские работы и другие затраты [1]. Их осуществление способствует росту валового регионального продукта, количества рабочих мест, доходов граждан, налоговых поступлений в бюджеты разных уровней. Возникают многочисленные экономические, социальные, технические, технологические, экологические и прочие позитивные эффекты. Кроме того, только на основе ускоренного роста капитальных вложений, регион сможет справиться с проблемой высокой изношенности основных фондов (табл. 1) [10].

Таблица 1

**Степень износа и удельный вес полностью изношенных основных фондов
в Нижегородской области в 2003 – 2012 гг. (в процентах, на конец года)**

Наименование показателя	Год									
	2003	2004	2005	2006	2007	2008	2009	2010	2011	2012
Степень износа основных фондов	46,9	46,6	47,6	48,2	48,6	49,5	48,9	49,2	50,1	50,2
Удельный вес полностью изношенных основных фондов	16,9	17,5	18,1	15,6	14,7	17,0	15,6	16,1	17,4	17,8

Привлечение капитальных вложений и достижение их высокой эффективности являются важнейшими задачами, стоящими перед регионом. Анализ состояния и тенденций в этой сфере и определение магистральных направлений решения задач являются целями настоящей работы.

Общие сведения об объемах и эффективности капитальных вложений в Нижегородской области в период с 2003 по 2012 гг. представлены в табл. 2 [5, 6, 7, 8, 9].

По данным Росстата, объем инвестиций в основной капитал в рассматриваемом периоде в фактически действовавших ценах вырос в 6,9 раза, в постоянных ценах в 2,3 раза. С 2003 по 2008 гг. объем капитальных вложений ежегодно увеличивался, в 2009–2010 гг. под влиянием последствий мирового финансового кризиса снижался, в 2010–2012 гг. стал вновь увеличиваться, но более умеренными темпами.

Таблица 2

**Общие сведения о капитальных вложениях в Нижегородской области
в 2003–2012 гг.**

Наименование показателя	Год									
	2003	2004	2005	2006	2007	2008	2009	2010	2011	2012
1. Инвестиции в основной капитал, млрд руб., в фактически действовавших ценах	37,4	52,2	64,6	89,3	133,2	207,4	201,7	192,1	224,3	258,2
2. Место по показателю «1»:										
- в РФ	13	14	13	13	11	8	8	10	11	11
- в ПФО	5	4	4	3	3	2	2	2	2	2
3. Индекс физического объема инвестиций в основной капитал, в % к предыдущему году, в постоянных ценах	103,3	119,4	103,8	123,3	127,3	127,7	96,9	91,5	107,0	106,1
4. Доля в инвестициях в основной капитал в РФ, в %	1,71	1,82	1,79	1,89	1,98	2,36	2,53	2,10	2,03	2,05
5. Инвестиции в основной капитал на душу населения, тыс. руб., в фактически действовавших ценах	10,69	15,07	18,82	26,26	39,48	61,85	60,47	57,90	67,13	78,39
6. Место по показателю «5»:										
- в РФ	39	41	43	39	35	26	23	31	32	29
- в ПФО	4	4	5	5	5	2	2	2	2	2
7. Доля инвестиций в основной капитал в ВРП, %	18,08	21,56	21,55	23,74	23,92	35,22	36,86	29,70	29,11	29,74
8. Стоимость введенных в действие основных фондов, млрд. руб., в фактически действовавших ценах	24,54	32,98	44,79	56,13	70,78	88,33	131,14	115,92	152,86	168,96

По показателю «инвестиции в основной капитал» Нижегородская область в рассматриваемом периоде не опускалась ниже 14-го места среди субъектов Российской Федерации и 5-го места среди субъектов ПФО. Доля области в суммарном объеме капитальных вложений

в России находилась в интервале от 1,71 до 2,53%, что выше среднерегionalных значений в РФ и ПФО.

Динамика объема инвестиций в основной капитал на душу населения в Нижегородской области, в РФ и ПФО в 2003 – 2012 гг. представлена на рис. 1.

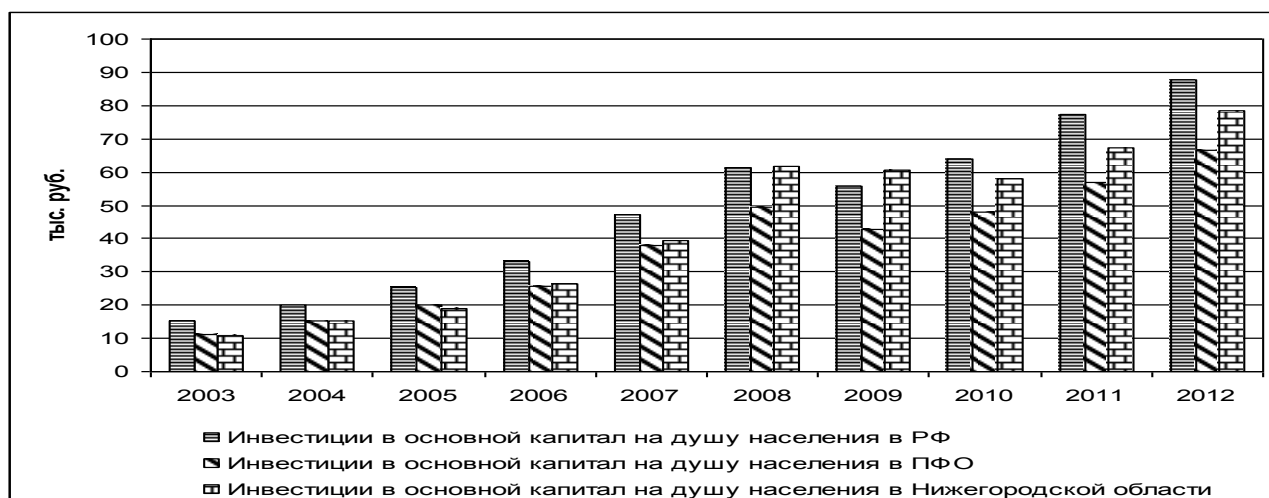


Рис. 1. Инвестиций в основной капитал на душу населения в 2003–2012 гг. (в фактически действовавших ценах)

Объем инвестиций в основной капитал на душу населения в Нижегородской области в рассматриваемом периоде вырос в 7,3 раза (в среднем по РФ и ПФО - в 5,8 раза). С 2003 по 2008 гг. объем соответствующих инвестиций в регионе возрастал, в 2009 – 2010 гг. уменьшался, в 2011–2012 гг. вновь начал расти. По данному показателю область ввиду относительно высокой плотности населения не поднималась среди регионов РФ выше 23 позиции, однако в ПФО на протяжении последних пяти лет занимала второе место, уступая только Татарстану.

Доля капитальных вложений в валовом продукте в Нижегородской области выше, чем в России в целом и в среднем по регионам ПФО (рис. 2). Наибольшего значения разрыв достиг в 2009 г. и составлял 16,3 п.п. относительно уровня РФ, 10,9 п.п. относительно уровня ПФО. К 2012 г. разрыв сократился до 9,7 п.п. и 3,3 п.п. соответственно.

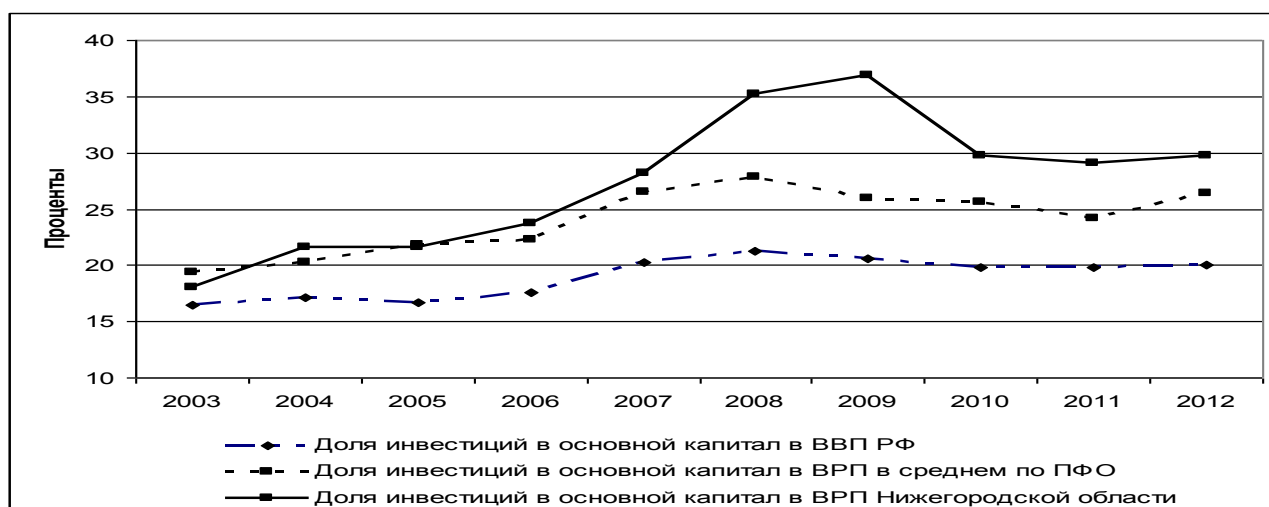


Рис. 2. Доля инвестиций в основной капитал в валовом продукте в 2003–2012 гг. (Нижегородская область, РФ и ПФО)

Сопоставление объемов инвестиций в основной капитал и стоимости введенных в действие основных фондов в Нижегородской области (рис. 3) показывает, что стоимость вводимых основных средств в расчете на один рубль капитальных вложений имеет тенденцию к уменьшению, что указывает на снижение соответствующей отдачи от капитальных вложений. Такая же ситуация характерна для ПФО и РФ в целом, однако в последнем случае темпы снижения отдачи умереннее.

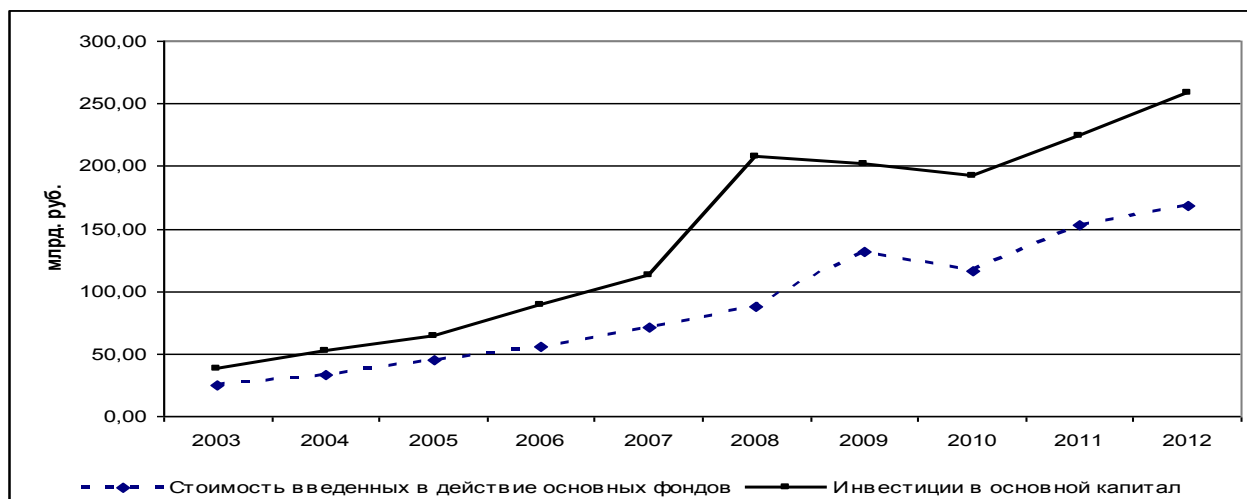


Рис. 3. Инвестиции в основной капитал и стоимость введенных в действие основных фондов в Нижегородской области в 2003–2012 гг.

Сведения, характеризующие структуру капитальных вложений в Нижегородской области в период 2003–2012 гг., представлены в табл. 3 [5, 6, 7, 8, 9].

Таблица 3

Структура капитальных вложений в Нижегородской области в 2003–2012 гг. (в процентах от общего объема)

Наименование показателя	Год									
	2003	2004	2005	2006	2007	2008	2009	2010	2011	2012
1	2	3	4	5	6	7	8	9	10	11
1. Капитальные вложения по видам основных фондов										
1.1. В жилища	12,4	10,6	12,8	16,9	15,6	18,7	21,1	20,6	17,0	17,1
1.2. В здания (кроме жилых) и сооружения	30,3	33,3	28,5	30,3	32,1	42,6	34,7	33,6	31,7	32,4
1.3. В машины, оборудование, транспортные средства	55,2	54,1	57,0	51,5	51,2	37,8	43,3	43,3	50,6	49,3
1.4. Прочие	2,1	2,0	1,7	1,3	1,1	0,9	0,9	2,5	0,7	1,2
2. Капитальные вложения по форме собственности										
2.1. Российские	81,2	83,8	79,5	81,6	87,7	86,0	84,3	87,6	82,1	81,5
из них										
- государственные	19,4	16,4	14,9	16,8	15,3	13,7	12,6	9,6	12,0	10,7
- муниципальные	5,5	4,3	4,9	5,0	6,4	7,5	6,5	4,7	6,2	4,5
- частные	48,5	59,2	55,0	56,9	62,3	60,6	59,8	66,7	55,5	58,5
- смешанные	7,8	3,9	4,7	2,9	3,7	4,2	5,4	6,6	8,4	7,8
2.2. Иностранные	4,0	2,9	7,3	5,1	4,6	10,1	11,9	3,9	5,1	5,4
2.3. Совместные российские и иностранные	14,8	13,3	13,2	13,3	7,7	3,9	3,8	8,5	12,8	13,1
3. Капитальные вложения по источникам финансирования										

Окончание табл. 3

1	2	3	4	5	6	7	8	9	10	11
3.1. Собственные	60,2	59,9	57,3	50,9	42,9	37,2	35,8	44,7	35,8	40,3
3.2. Привлеченные	39,8	40,1	42,7	49,1	57,1	62,8	64,2	55,3	64,2	59,7
из них										
3.2.1. Кредиты банков	6,5	9,0	8,0	9,7	10,8	9,0	8,8	13,2	17,5	20,8
3.2.2. Бюджетные средства	14,7	10,7	12,9	15,2	21,8	21,9	20,0	17,3	18,8	19,9
из них										
- из федерального бюджета	7,8	6,4	7,3	8,8	10,5	7,0	9,3	7,5	8,0	10,1
- из бюджета субъекта	4,3	3,0	3,4	4,9	8,4	13,0	8,4	7,9	8,1	7,4

По данным табл. 3, приоритетным направлением капитальных вложений было приобретение машин, транспорта и оборудования (47,22% от их общего объема в рассматриваемом периоде). Однако доля данного типа инвестиций имела тенденцию к снижению (рис. 4).

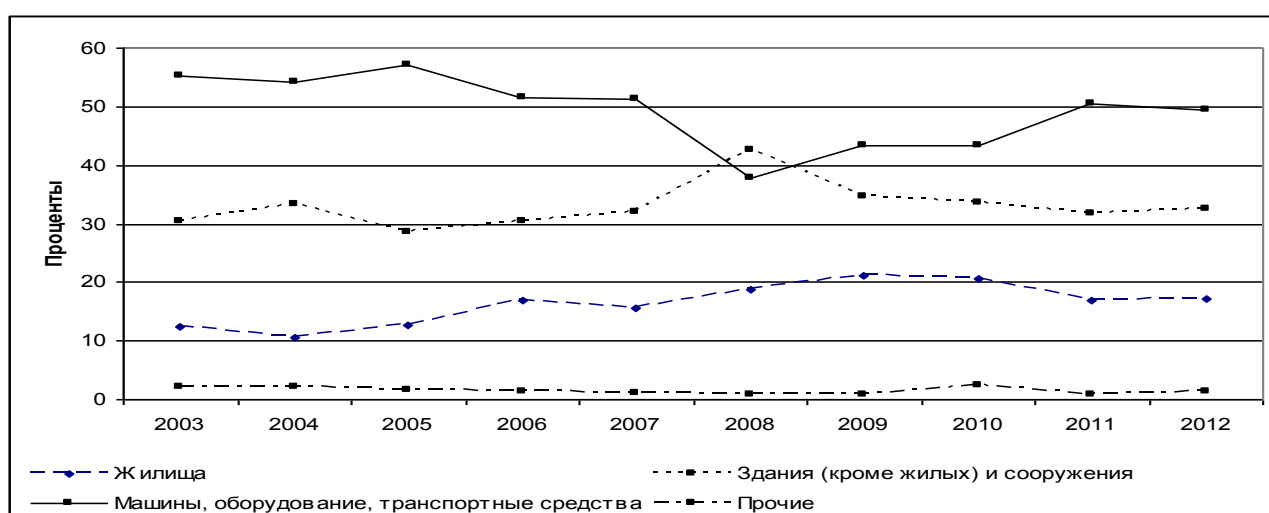


Рис. 4. Структура инвестиций в основной капитал по видам основных фондов в Нижегородской области в 2003–2012 гг.

Вторым по значимости направлением инвестирования были нежилые здания и сооружения (33,87%). Их доля в 2008 г. значительно выросла, составив 42,6%, но затем вернулась к значениям, близким к средним в данном периоде. В жилища было направлено 17,63% капитальных вложений от их общего объема, тренд – восходящий. Объем прочих инвестиций незначителен (1,28%), тренд – нисходящий.

Капитальные вложения из российских источников значительно превышали инвестиции с участием иностранного капитала (иностранные и совместные российские и иностранные). Доля российских инвестиций в рассматриваемом периоде не опускалась ниже 79,5% и в среднем составила 84% (тренд – восходящий), в том числе из частных источников 59,5%, государственных – 12,9%, муниципальных – 5,7%, смешанных – 5,9%. Тренд частных инвестиций – восходящий, государственных – нисходящий, муниципальных и смешанных – горизонтальный. Доля капитальных вложений с участием иностранного капитала составила в среднем 16% от их общего объема (тренд – восходящий), из них прямых инвестиций – 7,7% (тренд – горизонтальный), портфельных инвестиций – 0,2% (тренд – нисходящий), прочих инвестиций – 8,1% (тренд – восходящий).

Структура капитальных вложений в Нижегородской области по источникам финансирования представлена на рис. 5.

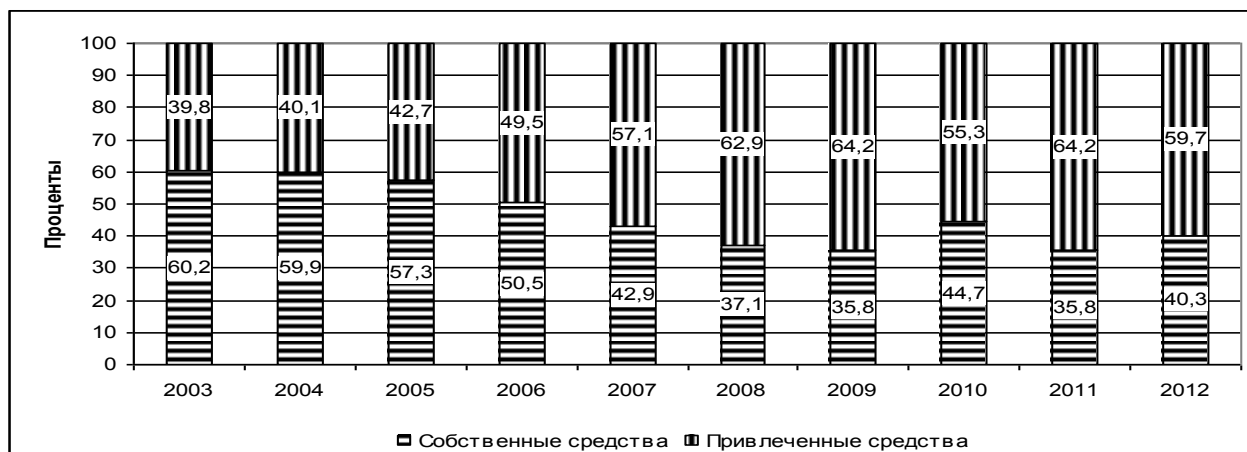


Рис. 5. Структура капитальных вложений по источникам финансирования в Нижегородской области в 2003–2012 гг.

По данным рис. 5, наблюдается заметное снижение доли капитальных вложений, финансируемых за счет собственных средств организаций. Если в 2003 г. соотношение между собственными и привлеченными средствами в структуре инвестиций составляло приблизительно 1,51:1, то в 2012 г. соотношение поменялось на противоположное, составив 1:1,48. В наибольшей степени на рост доли привлеченных средств повлияло увеличение удельного веса банковских кредитов (за 10 лет в 3,2 раза) и бюджетных средств (за 10 лет на 35%).

В отраслевом разрезе наиболее привлекательными для инвесторов были обрабатывающие производства (35,85% от общего объема капитальных вложений), транспорт и связь (24,38%), операции с недвижимым имуществом, аренда и предоставление услуг (12,49%), производство и распределение электроэнергии, газа и воды (7,14%). В совокупности в 2003–2012 гг. на данные виды экономической деятельности пришлось почти 80% капитальных вложений. Внутри обрабатывающих производств лидировали по инвестициям металлургическое производство и производство готовых металлических изделий (36%), химическое производство (19%), производство транспортных средств и оборудования (9%).

Иностранные инвесторы предпочитали осуществлять капитальные вложения в обрабатывающие производства (89% от общего объема инвестиций, поступивших от иностранных инвесторов), в том числе в химическое производство (46%), металлургическое производство и производство готовых металлических изделий (12%), производство машин и оборудования (11%) и производство транспортных средств и оборудования (10%).

Объемы капитальных вложений имеют прямую корреляцию с состоянием инвестиционного климата в регионе, под которым понимаются экономические, политические, финансовые и прочие условия, оказывающие влияние на приток внутренних и внешних инвестиций в экономику [2]. Для определения состояния и тенденций инвестиционного климата в Нижегородской области воспользуемся оценками специализированного рейтингового агентства «Эксперт РА». В качестве составляющих инвестиционного климата агентство рассматривает две относительно самостоятельные характеристики: инвестиционный потенциал и инвестиционный риск. Инвестиционный потенциал – количественная характеристика, учитывающая насыщенность территории региона факторами производства (природными ресурсами, рабочей силой, основными фондами, инфраструктурой и т.п.), потребительский спрос населения и другие показатели, влияющие на потенциальные объемы инвестирования в регион. Инвестиционный риск – характеристика качественная, зависящая от политической, социальной, экономической, финансовой, экологической и криминальной ситуации. Его величина показывает вероятность потери инвестиций и дохода от них.

Результаты оценки агентством «Эксперт РА» инвестиционного климата Нижегородской области и его составляющих за 2003–2012 гг. представлены в табл. 4 [11].

Таблица 4

**Показатели инвестиционной привлекательности Нижегородской области
в период с 2003 по 2012 гг.**

Наименование показателя	Год									
	2003	2004	2005	2006	2007	2008	2009	2010	2011	2012
Инвестиционный рейтинг	2В	2В	2В	2В	2В	2В	2В	2В	2В	2В
Место среди регионов РФ по инвестиционному потенциалу	7	6	6	11	11	9	9	10	13	8
Место среди регионов РФ по инвестиционному риску	7	9	8	15	8	9	24	30	59	32

Согласно оценкам «Эксперт РА», Нижегородская область в рассматриваемом периоде обладала инвестиционным рейтингом 2В (средний потенциал – умеренный риск), что соответствует удовлетворительному инвестиционному климату. В качестве сильных сторон региона агентство выделяет инновационный потенциал (высокий уровень развития науки и внедрения достижений научно-технического прогресса), институциональный потенциал (высокую степень развития ведущих институтов рыночной экономики) и трудовой потенциал (обеспеченность региона трудовыми ресурсами, образовательный уровень жителей).

Особенно негативно влияют на инвестиционный климат области высокий уровень преступности, волатильность экономического развития, недостаточная сбалансированность регионального бюджета и финансов предприятий.

Ценным дополнением к информации агентства «Эксперт РА» служат результаты проводимого Нижегородстатом ежегодно с 2007 г. опроса организаций, осуществляющих капитальные вложения на территории региона. На их основе нами были определены ранги влияния факторов, ограничивающих инвестиционную деятельность (табл. 5) [3, 4].

Таблица 5

Ранги влияния факторов, ограничивающих инвестиционную деятельность организаций в Нижегородской области

Наименование фактора	Год					
	2007	2008	2009	2010	2011	2012
1. Недостаточный спрос на продукцию	4	3	2-3	4	5	5
2. Недостаток собственных финансовых средств	1	1	1	1	1	1
3. Высокий процент коммерческого кредита	2-3	4	4	2	3	3
4. Сложный механизм получения кредитов для реализации инвестиционных проектов	9	7	5	5	6	6
5. Инвестиционные риски	2-3	5	8	6	4	2
6. Неудовлетворительное состояние технической базы	5-6	9	7	8	8-9	9
7. Низкая прибыльность инвестиций в основной капитал	7	6	6	7	8-9	7
8. Неопределенность экономической ситуации в стране	8	2	2-3	3	2	4
9. Несовершенная нормативно-правовая база, регулирующая инвестиционные процессы	5-6	8	9	9	7	8

Примечание:
1 – самый высокий ранг, соответствует фактору (ам), имеющему (им) наибольшее отрицательное влияние на инвестиционную деятельность организаций.
9 – самый низкий ранг, соответствует фактору (ам), имеющему (им) наименьшее отрицательное влияние на инвестиционную деятельность организаций.

По мнению респондентов, наиболее сильно ограничивают инвестиционную деятельность в регионе недостаток собственных финансовых средств, инвестиционные риски, неопределенность экономической ситуации в стране и высокий процент коммерческого кредита. Причем высокий отрицательный ранг данных факторов является достаточно устойчивым.

Проведенный анализ показывает, что Нижегородская область занимает ведущие позиции в Российской Федерации и ПФО по объемам капитальных вложений и их доле в валовом региональном продукте. Однако, ввиду нарастающей степени износа основных средств, существующих объемов недостаточно. Для достижения требуемых темпов роста капитальных вложений нами предлагается сделать акцент в работе по развитию инвестиционной деятельности на изложенных далее направлениях.

1. Необходимо существенно улучшить инвестиционный климат следующим образом:

- повышением качества работы правоохранительных органов, улучшением криминальной ситуации в регионе;
- реализацией мероприятий по снижению инвестиционных рисков (административно-правовых, экономико-финансовых и политических);
- повышением качества планирования и сбалансированностью регионального бюджета;
- повышением эффективности взаимодействия Правительства области с инвесторами;
- более активным развитием инвестиционной инфраструктуры региона;
- формированием устойчивого имиджа области как территории, благоприятной для капитальных вложений.

2. Необходимо создать привлекательные условия для отечественных и иностранных портфельных инвесторов, в том числе жителей Нижегородской области. Их вложения позволят увеличить объем имеющихся у организаций инвестиционных ресурсов. Необходимо стимулировать подготовку организациями, осуществляющими капитальные вложения, эффективных, амбициозных, но реалистичных планов роста, повышать, совершенствуя нормативно-правовую базу и образовательную среду, готовность собственников бизнеса к взаимодействию с инвесторами, обеспечить портфельных инвесторов информацией о предприятиях, стремящихся и готовых к взаимодействию с ними.

3. Нужно создать условия для снижения затрат финансовых, временных и прочих ресурсов организаций на осуществление необходимых капитальных вложений путем повышения эффективности работы предприятий – производителей инвестиционной продукции и конкуренции между ними. Обеспечить обоснованность и предсказуемость тарифов на электричество, тепло, воду и прочие услуги ЖКХ, что будет способствовать снижению затрат на эксплуатацию основных средств и росту привлекательности инвестиционных проектов.

4. Необходимо повысить активность привлечения на территорию региона средств прямых иностранных инвесторов – ведущих компаний, носителей самых современных производственных и управленческих технологий. Их деятельность позволяет региону не только добиться краткосрочного повышения спроса на инвестиционные товары, но и расширить пласт региональных специалистов, обладающих нужными компетенциями для создания предприятий по производству конкурентоспособных продуктов с высокой добавленной стоимостью, что будет стимулировать инвестиционный спрос в долгосрочном периоде.

5. Необходимо повысить равномерность распределения инвестиций между отраслями экономики региона. Анализ показал, что основная доля капитальных вложений в рассматриваемом периоде пришлась на относительно небольшое количество отраслей, что способствовало ускорению модернизации основных фондов работающих в них предприятий. При этом организации, занимающиеся прочими видами деятельности (сельским хозяйством, образованием, здравоохранением, предоставлением коммунальных услуг и т.д.), испытывали недостаток инвестиций в основной капитал. Отсутствие необходимых темпов обновления вынуждает многих из них эксплуатировать значительно или полностью изношенные основные фонды, что снижает надежность и качество работы организаций, повышает их эксплуатационные издержки. Кроме того, развитие узкой группы отраслей снижает диверсифицирован-

ность экономики Нижегородской области и усиливает ее зависимость от колебаний экономической конъюнктуры.

Считаем, что работа по перечисленным направлениям будет способствовать улучшению инвестиционного климата региона, увеличению объема осуществляемых на его территории капитальных вложений, снижению до приемлемых уровней степени изношенности основных фондов, повышению эффективности работы организаций и социально-экономического развития Нижегородской области.

Библиографический список

1. Федеральный закон №39 – ФЗ от 25.02.1999 «Об инвестиционной деятельности в Российской Федерации, осуществляемой в форме капитальных вложений». – М., 1999.
2. **Райзберг, Б.А.** Современный экономический словарь / Б.А. Райзберг, Л.Ш. Лозовский, Е.Б. Стародубцева. – 6-е изд., перераб. и доп. – М.: ИФНРА-М, 2008. – 512 с.
3. Нижегородская область. Статистический ежегодник. 2013: Стат. сб. / Нижегородстат. – Н.Новгород, 2013. –413 с.
4. Нижегородская область. Статистический ежегодник. 2012: Стат. сб. / Нижегородстат. – Н.Новгород, 2012. –404 с.
5. Регионы России. Социально-экономические показатели. 2013: Стат. сб. / Росстат.– М., 2013. – 990 с.
6. Регионы России. Социально-экономические показатели. 2012: Стат. сб. / Росстат.– М., 2012. – 990 с.
7. Регионы России. Социально-экономические показатели. 2011: Стат. сб. / Росстат.– М., 2011. – 990 с.
8. Регионы России. Социально-экономические показатели. 2009: Стат. сб. / Росстат.– М., 2009. – 990 с.
9. Регионы России. Социально-экономические показатели. 2007: Стат. сб. / Росстат.– М., 2007. – 991 с.
- 10.<http://nizhstat.gks.ru/>
- 11.<http://www.raexpert.ru/>

*Дата поступления
в редакцию 22.04.2014*

D.N. Lapaev, Y.S. Potashnik

APITAL INVESTMENTS IN THE NIZHNY NOVGOROD REGION: STATUS, WAYS OF INCREASING

Nizhny Novgorod state technical university n.a. R.E. Alexeev

The article substantiates the importance of capital investments to the economy of the Nizhny Novgorod region, analysis of volumes and structure of capital investments in the region for the period from 2003 to 2012, identified the main problems in the sphere of capital investments of the Nizhny Novgorod region and identifies ways of their solution.

Key words: capital expenditures, investments, fixed assets, investment climate, Nizhny Novgorod region.