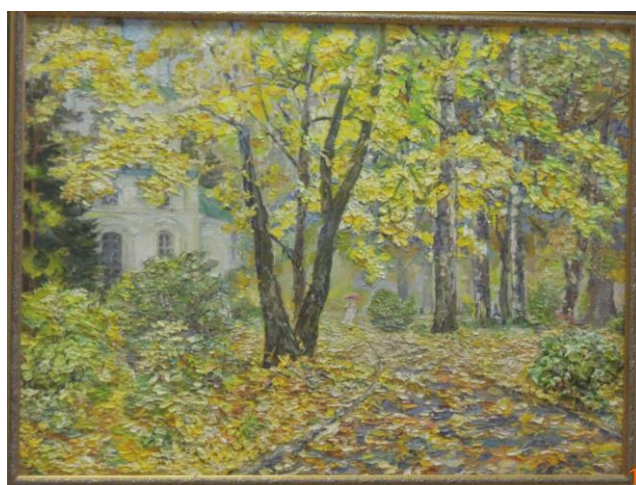
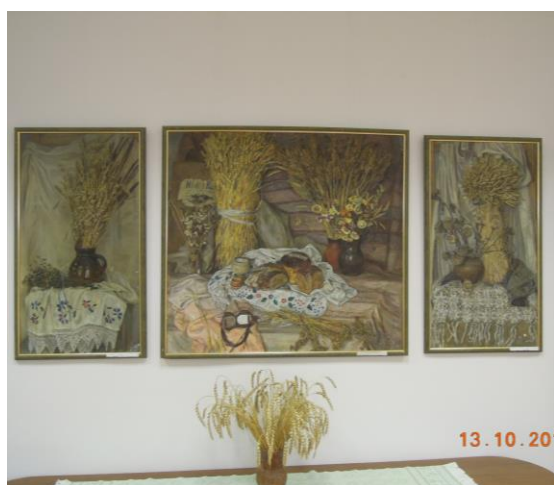
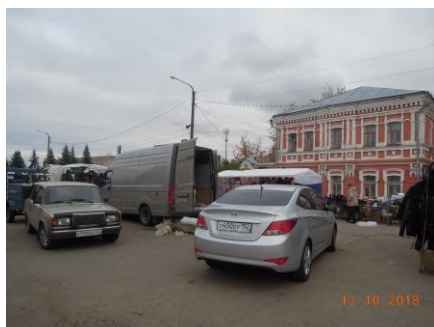


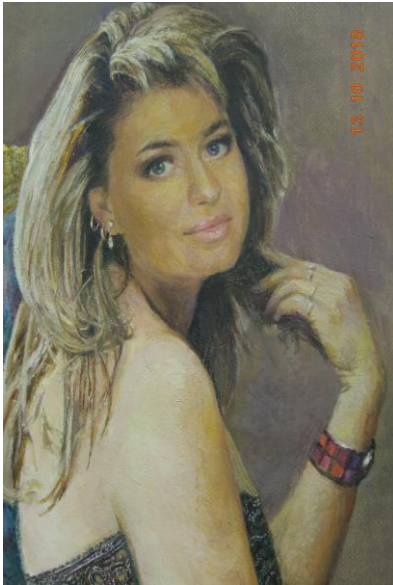
Отчет о поездке 13 октября 2018 г.
по маршруту Н.Новгород-Бутурлино-Борнуково

Состоялась осенняя однодневная поездка сотрудников НГТУ им. Р.Е. Алексеева по достопримечательным местам нашей области. На этот раз туристы отправились в Большемурашкинский и Гагинский районы Нижегородского края.

Первая экскурсия состоялась в историко-краеведческий музей поселка Бутурлино, расположенный на реке Пьяне. В середине ХУ1 века после удачно завершеного похода русских войск на Казань, царь Иван Грозный даровал земли по реке Пьяне своему соратнику – боярину, воеводе Федору Ивиновичу Бутурлину. На них Бутурлин в 1552 году и заложил село.



Туристы познакомились с экспозицией «Зала крестьянского быта», выставкой изделий Борнуковской камнерезной фабрики, а в доме культуры с небольшой выставкой замечательных картин нижегородских художниц (матери и дочери) Пожарницких.



Природа, изображенная на картинах, соответствовала прекрасным пейзажам золотой осени, которую туристы созерцали через окна автобуса.



В селе Борнуково главный художник камнерезной фабрики познакомил туристов с историей, замечательными мастерами, технологией камнерезного искусства и выставкой разнообразных изделий Борнуковской камнерезной фабрики.

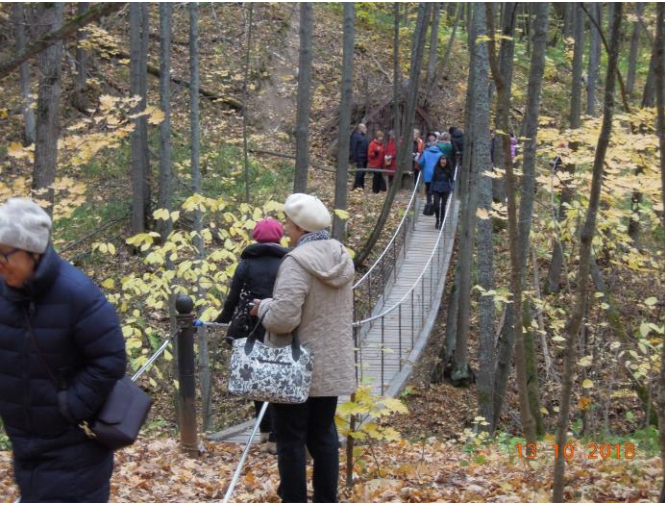




После Борнуково наш путь лежал в усадьбу барона Жомини. Она является типичным примером русских дворянских усадеб XIX века. В усадьбе при реставрации сохранены первоначальные украшения дома - деревянные карнизы и балкон, два парадных крыльца с перилами и навесом.



Восстановлены ландшафт и старинный пруд, каньоны с подвесными мостиками, лиственные аллеи и сад с растущим в нем виноградом, яблонями, сливами, урожай которых в этом году большой – досталось попробовать и туристам.





Угостили здесь нас и медом из местной пасеки и медовухой.

В прилегающем поселке воссозданы фрагменты этнической деревни с домом ткачихи, домом знахарки-травницы, шинком.

Последним пунктом поездки стала усадьба Пашковых в селе Ветошкино Гагинского района, которая находится на правом берегу реки Пьяны.



На открытой площадке большой каменной террасы находится главный дом-замок усадьбы Пашковых. Архитектурный замысел дворца весьма необычен, он сочетает в себе несколько разных стилей. А вот имя архитектора история умалчивает. Здание стоит на высоком постаменте-террасе, а под домом и по сей день находятся подвалы, бывшие винные погреба и даже подземный ход, выходящий к реке Пьяне. Фасады здания облицованы красным кирпичом и украшены белым борнуковским камнем. К сожалению после пожара от замка остались только стены и фрагменты отделки.



Сохранился богатейший английский парк, с усыпанными гравием дорожками, вдоль которых, как напоминание о былой красоте, стоят гипсовые статуи и вазы. Восстановлен бывший гостевой дом.

Имеется в усадьбе музей чайников имени Н.Ф. Полякова - мецената и собирателя Российской старины. Он собрал богатейшую коллекцию самоваров, которая находится в Городце.



В 300 метрах от ворот усадьбы находится белокаменная церковь 1810 года постройки. Церковь до сих пор действующая.

К концу экскурсии уже стемнело и туристы отправились домой.

Культмассовая комиссия.